

北交所迎来开市!

资本市场服务中小企业创新发展能力再提升

自9月2日设立的消息正式宣布,经历两个多月紧锣密鼓的筹备,北京证券交易所15日正式开市,中国资本市场改革发展的又一重大战略部署从蓝图变为现实。

服务中小企业,支持创新发展,北交所的开市标志着“打造服务创新型中小企业主阵地”迈出关键一步,中国多层次资本市场体系服务中小企业创新发展能力再提升。

重大战略部署从蓝图变为现实

从制度规则密集发布,到技术系统加紧开发调试,从合格投资者数量翻一倍以上,到中介服务机构持续增加……北交所开市准备工作蹄疾步稳。

与此同时,新三板市场活力得到提升,一组上扬的市场数据记录了这一进程——9月2日以来,截至11月12日,精选层日均成交额增长3.02倍。在精选层带动下,新三板创新层和基础层日均成交额分别增长2.84倍和23%。

北交所的诞生,不仅在于增加一家证券交易所,其肩负的是资本市场改革重任,瞄准的是“打造服务创新型中小企业主阵地”这个战略目标。

目前,中小企业贡献了我国70%以上的技术创新成果,创造了80%以上的新产品,然而获得的直接融资却远远不足,迫切需要资本市场深化改革,补足短板,支持数量众多的中小企业成长壮大,激发创新潜力,为经济高质量发展注入强劲动能。

业内专家这样评价北交所设立的必要性和意义:

——这是资本市场更好支持中小企业发展壮大的内在要求,也是落实国家创新驱动发展战略的必然要求。

——扩大了资本市场服务的覆盖面,使得多层次资本市场,特别是服务最有活力经济成分的市场层次逐步健全。

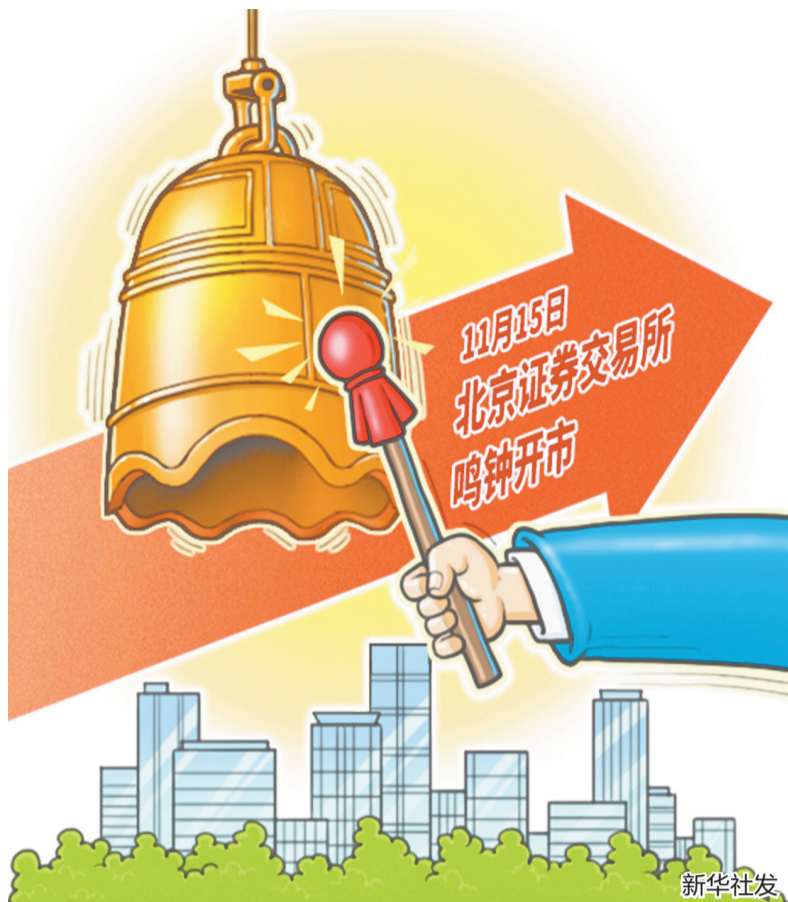
——健全了中小企业直接融资的服务体系,将切实改善创新型中小企业直接融资的效率。

首批81家上市公司亮相

开市首日,81家首批上市公司集体亮相,体现了鲜明的创新型中小企业特征。其中,占比87%的公司来自先进制造业、现代服务业、高技术服务业、战略性新兴产业等领域,17家为专精特新“小巨人”企业。

截至11月12日,拟转为上市公司的精选层71家公司剔除极值影响后,平均市值、去年平均营收分别为28.32亿元、5.13亿元,明显低于沪深上市公司水平。比较来看,科创板上市公司平均市值、去年平均营收分别为156亿元、15.32亿元,创业板注册制下上市公司平均市值、去年平均营收分别为93亿元、20.79亿元,沪深主板上市公司平均市值、去年平均营收分别为234.79亿元、164.73亿元。

“整体看,北交所首批上市公司经营状况稳健,成长性较为突出,大



新华社发

部分属于行业细分领域的排头兵。”安信证券研究中心总经理助理诸海滨说。

与沪深交易所不同,北交所坚持“层层递进”的市场逻辑,上市公司来源于新三板创新层。

“这正是北交所保证上市公司质量的一个特有制度安排。”申万宏源证券研究所首席经济学家杨成长说,是在北交所上市的企业,都已经在新三板场外市场挂牌并运行至少一年,是在规范培育基础之上再进入北交所场内市场交易。

作为北交所上市公司的“储备库”,新三板挂牌企业已超过7000家,其中中小企业占比达94%,专精特新“小巨人”企业超过700家。

“北交所的上市来源储备极具潜力,但创新型中小企业风险高、竞争激烈,投资者应以更专业、谨慎的态度看待。”清华大学五道口金融学院副院长张晓燕说。

特色是北交所建设发展的生命线。针对创新型中小企业特点,北交所上市条件的市值和财务标准总体低于其他交易所板块,同时,北交所还丰富创新成长性、研发能力等多元评价维度,提高审核注册包容度。这些都充分体现精准包容的理念。

交易、监管制度同样体现差异化。以股票涨跌幅为例,北交所新股上市首日不设涨跌幅限制,自次日起涨跌幅限制为30%,从而契合中小企业股票估值差异大的特征,提升价格发现效率。

坚守定位打造“主阵地”

随着北交所的开市,“打造服务创新型中小企业主阵地”迈出了关键一步。这既是北交所的职责使命,也是

市场的期盼所在。“北交所设立以来,社会对资本市场如何服务中小企业关注度大幅提高。”杨成长说。

打造“主阵地”,北交所是关键,但“主阵地”不应仅仅是北交所。在不少业内人士看来,整个新三板市场都应该是“主阵地”的组成部分。

其中,北交所是“龙头”,新三板创新层、基础层是基础。未来,既要发挥好北交所“龙头”撬动和“反哺”作用,又要不断做活做强创新层和基础层。同时,还要加强与沪深交易所、区域性股权市场互联互通。

当前,创造有利于创新型中小企业发展的环境至关重要。北交所科创板、创业板注册制的基础上进一步降低上市标准,并同步试点注册制,拓宽了注册制的现实边界和便利程度,让更多中小企业看到了上市的可能性和机会,资本市场服务创新型中小企业发展的能力得到进一步提升。

应该看到,顺利开市只是第一步,北交所探索之路刚刚起步。在市场建设中,亟待各方提高适应性和包容性,为北交所行稳致远营造良好市场环境。

同时,需要培植有别于沪深交易所、与创新型中小企业的风险特征相匹配的投资者群体,引导形成长期投资、理性投资的投资文化。

在不少业内专家看来,交易所建设发展须遵循客观规律,市场功能的充分发挥和市场认可度的提升需要时间,不可能一蹴而就。因此,市场各方应理性客观看待北交所建设发展情况,对可能出现的阶段性问题予以包容和理解,共同呵护市场发展壮大。

据新华社北京11月15日电

■ 相关新闻 ■

珠海拾比佰 登陆北交所

全市上市企业达41家

本报讯 记者余映薇报道:11月15日,北京证券交易所正式开市交易,71家新三板精选层企业平移至北交所,和10家新股共81家公司成为北交所首批上市公司,珠海拾比佰彩图板股份有限公司便是其中的一员。至此,珠海上市企业达41家。

公开资料显示,拾比佰位于珠海金湾区,成立于1995年,并于当年建立国内第一条卷材高光覆膜生产线,是国内最早实现卷材宽板材连续覆膜生产的厂家,结束国内家电行业覆膜板产品只能依赖进口的历史。自成立以来,拾比佰一直专注于家电金属外观复合材料领域,为客户提供高性价比的金属外观复合材料的综合解决方案。

经过20多年的自主研发,拾比佰目前已形成包含覆膜板、预涂板、轻量化金属复合板三大种类、20多个产品系列。在客户拓展方面,拾比佰的客户包括美的、三星、东芝、松下、长虹、海信、格力、奥马、万和、万宝等知名家电品牌厂商,以及TCL、创维、小米、华为等品牌的代工厂商。

拾比佰目前经营状况良好,盈利能力稳步提升。根据《公开发行说明书》披露,2018年-2020年,拾比佰实现营业收入分别为7.98亿元、8亿元和11.35亿元,扣非后归母净利润的净利润分别为2186.22万元、2607.98万元和4725.96万元。今年前三季度,拾比佰的营业收入为10.49亿元,同比增长42.03%,净利润为5519.97万元,同比净利增加73.73%。

拾比佰的业绩增长来自于研发驱动。目前,拾比佰共有87项专利权,其中7项发明专利、76项实用新型专利和4项外观设计专利,以及6项核心技术等多项专利是用于大批量生产的关键生产技术。2018年-2020年,拾比佰研发费用分别为4134万元、3818万元、5023万元,研发投入占营业收入的比例分别为5.18%、4.77%和4.43%。

当前,珠海企业正加快进军北交所。记者在市金融工作局获悉,除拾比佰已在北交所上市外,珠海还有3家企业在全国股转系统审核排队,3家拟申报北交所的企业在广东证监局辅导备案,30多家新三板企业正积极筹备北交所上市的前期工作。

谈股论市

北京证券交易所开市首日

沪深三大股指小幅回调

新华社上海11月15日电 11月15日,北京证券交易所开市,沪深三大股指小幅回调。

当日,上证综指以3542.90点开盘,全天低位震荡盘整,最终收报3533.30点,较前一交易日跌5.80点,跌幅为0.16%。深证成指收报14636.39点,跌68.98点,跌幅为0.47%。创业板指数跌0.82%,收

盘报3401.87点。科创50指数跌0.52%,收盘报1432.60点。

沪深两市个股涨多跌少,约3000只交易品种上涨。不算ST个股,两市约80只个股涨停。

板块概念方面,休闲食品、啤酒、生物安全涨幅居前,涨幅均逾3%;种业、有机硅、氟化工跌幅居前,跌幅均逾5%。

15日涨0.25%

港股收报 25390.91点

新华社香港11月15日电 香港恒生指数15日涨62.94点,涨幅0.25%,收报25390.91点。全日主板成交1185.96亿港元。

国企指数跌28.77点,收报9085.6点,跌幅0.32%。恒生科技指数涨35.62点,收报6601.15点,涨幅0.54%。

蓝筹股方面,腾讯控股涨1.36%,收报491.8港元;香港交易所涨0.04%,收报465.2港元;中国移动跌0.42%,收报47.25港元;汇丰控股跌0.22%,收报45.2港元。

香港本地股方面,长实集团涨

1.75%,收报46.65港元;新鸿基地产涨0.5%,收报100.7港元;恒基地产跌0.3%,收报33.45港元。

中资金融股方面,中国银行涨0.36%,收报2.77港元;建设银行无升跌,收报5.24港元;工商银行涨0.23%,收报4.28港元;中国平安跌1.62%,收报57.7港元;中国人寿跌0.58%,收报13.82港元。

石油石化股方面,中国石油化工股份跌0.27%,收报3.77港元;中国石油股份跌0.28%,收报3.54港元;中国海洋石油跌0.37%,收报8.12港元。

东京股市三连涨

新华社东京11月15日电 东京股市两大股指15日继续上扬,连续3个交易日上涨。日经225种股票平均价格指数收盘上涨0.56%;东京证券交易所股票价格指数上涨0.39%。

受前一个交易日纽约股市三大股指全面上涨鼓舞,15日东京股市两大股指高开。高科技类股票吸引大量买盘,拉动日经股指早盘期间一度上涨超过250点。由于市场缺

乏进一步上攻的动力,随后大盘涨幅有所回落。

从板块来看,东京证券交易所主板市场33个行业板块涨跌互现,服务业、运输设备、纸浆及纸等板块涨幅靠前;保险、海运、空运、钢铁等板块下跌。

至收盘时,日经股指上涨166.83点,收于29776.80点;东证股指上涨7.92点,收于20485.2点。

重庆巫溪:蜜柚丰收



11月15日,在巫溪县蒲莲镇桐元村,墩子石蜜柚种植专业合作社负责人谭周东在采摘蜜柚。近日,

重庆市巫溪县蒲莲镇近8000亩蜜柚迎来丰收,当地村民抓紧采摘,打包蜜柚,供应市场。新华社发

前10个月我国吸收外资超9000亿元

同比增长17.8%

新华社北京11月15日电 商务部15日发布前10个月吸引外资数据,1至10月,全国实际使用外资金额9431.5亿元,同比增长17.8%。

数据显示,引资结构持续优化。从行业看,前10个月,服务业

实际使用外资金额7525.2亿元,同比增长20.3%。高技术产业实际使用外资同比增长23.7%,其中高技术服务业同比增长27.9%,高技术制造业同比增长10%。

从来源地看,“一带一路”沿线国

家和东盟实际投资同比分别增长30.7%和29.5%。

从区域分布看,东部、中部、西部地区实际使用外资同比分别增长17.5%、29.8%和9%。

外资企业对中国市场持续看

好。中国东盟商会和中国美国商会调查均显示,60%以上的受访企业计划增加对中国投资,均比去年有所提高。日前举行的第四届中国国际进口博览会上,美国展商数量再创新高。

公告

我局于二〇二一年十一月五日依法作出威士茂(珠海)管理有限公司(以下简称该公司)变更登记决定。因该公司无法缴回原营业执照,根据《中华人民共和国公司登记管理条例》第五十九条第三款的规定,现我局公告原于二〇一八年十月十九日核发的营业执照作废。

珠海市市场监督管理局
2021年11月16日

珠海市锦绣四季花园3期部分住宅交楼通知

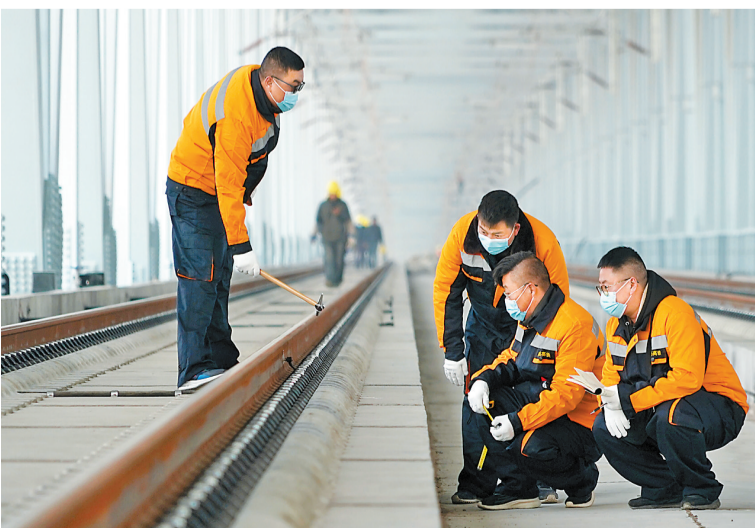
尊敬的锦绣四季花园业主:

我司开发的位于珠海市香洲区珠海大道3999号锦绣四季花园(推广名:双城汇3期)6栋和7栋住宅现已符合合同约定的交付条件。请您携带相关资料于2021年11月20日到2021年11月28日内到锦绣四季花园营销中心、康业物业管理处办理住宅交付手续。否则,自上述期限届满之日起,视为我司已全面妥善地向贵业主履行了住宅交付义务。

交接具体办理流程及相关内容请业主详见我司邮寄的【收楼(入伙)通知书】。咨询预约电话:0756-8288333、8688366特此通知!

珠海市广兴昌房地产开发有限公司
2021年11月16日

郑济高铁郑濮段进入验收阶段



11月15日,中国铁路郑州局集团有限公司的工作人员在郑济高铁黄河特大桥上进行全面检查。

当日,郑(州)济(南)高铁郑州至濮阳段进入全面静态验收阶段,标志着该条铁路郑州至濮阳段主体

工程及其配套工程建设已基本完成。郑济高铁是河南省“米”字形高铁网的重要组成部分,设计时速350公里,通车后将成为中原城市群与山东半岛城市群间的快速客运通道。新华社发

减资公告

广东宸业建设有限公司,统一社会信用代码:91440400MA4WQTM50,经股东会决议,决定注册资本由原来5000万元人民币减少至1500万元人民币。请债权人自公告之日起45日内向本公司申报债权。逾期不申报,视为放弃权利,本公司将向公司登记机关申请变更登记。特此公告。