

拓宽“大动脉” 加快“微循环”

——当前我国交通运输领域科技创新观察

交通是兴国之要、强国之基,加快推动交通发展,离不开科技创新赋能支撑。当前正值全国科技活动周,交通领域有哪些新的科技成果?智慧交通如何服务民生?科技创新如何更好进行助力?记者就此进行了采访。

拓宽“大动脉”,交通建设“硬技术”大幅提升

伶仃洋上,随着最后一车混凝土入深中通道万顷沙互通匝道桥,深中通道S06标全线222根桩基全部完成浇筑。深中通道这一集“桥、岛、隧、水下互通”于一体的超级跨海集群工程,距离实现项目完工又近了一步。

连接深圳与中山以及广州南沙区的深中通道,既是国家“十三五”重大工程,也是科技含量极高的工程项目:拥有包括“巨型钢结构智能生产线”“强台风区超大跨悬索桥抗风御灾技术”等国内首创和国际领先技术,为中国式交通现代化发展贡献新方案。

过去十年来,交通科技创新实现了从量的积累迈向质的飞跃,持续拓宽“大动脉”——

建成港珠澳大桥、北京大兴国际机场、川藏铁路拉林段、长江南京以下12.5米深水航道等一批超级工程,基础设施建造“硬技术”世界领先;

京张高铁成为世界首条时速350公里的智能高铁,自动化码头已

建和在规模均居世界第一,在用新能源汽车规模世界第一,智慧、绿色等“新动能”持续发力;

建成各类科研和科普平台超过200家,现有国家和行业交通运输标准近4000项,科技创新基地建设等“搭平台”工作稳步推进……

业内专家表示,当前我国交通基础设施建设和装备制造大幅提升,智慧、绿色技术广泛应用,科技体制机制改革不断深化,取得了一批标志性的重大科技成果,为加快建设交通强国提供了有力支撑。

加快“微循环”,服务生活“软实力”持续加强

“扫码乘车”“扫脸登机”已是人们出行遇到的常态化科技,而“扫掌过闸”,你听说过么?日前,北京地铁大兴机场线推出“刷掌乘车”服务,乘客在自助售票机录入“掌纹”,完成相关协议和信息授权后即可“刷掌”通过闸机。在手机没电、未携带现金的情况下,“刷掌乘车”为乘客便捷出行提供了新选择。

北京市地铁运营有限公司运营服务管理部部长张文强表示,“智慧地铁”是当前轨道交通建设运营的一大方向,目前已融合5G、人工智能等技术,未来将有更多“黑科技”,实现从“人适应地铁”到“地铁适应人”的转变。

百度“萝卜快跑”于今年3月取得北京市高级别自动驾驶示范区首

批“无人化车外远程阶段”示范应用许可,全无人自动驾驶出行服务覆盖北京、武汉、重庆;由菜鸟主导的RFID(精准射频识别技术)可快速对大量货物进行扫描盘点,广泛应用于服装、食品、物流等领域……近年来,随着互联网+、数字经济、新基建等战略深入推进,我国交通设施和装备智能化、运输服务多元化等方面取得积极进展,服务生活的“软实力”持续加强。

与此同时,人们的出行方式和货物运输模式也在不断创新:共享单车、网约车、定制巴士等新业态满足人们多样化、差异化出行需求;铁路、民航形成全国联网售票能力,ETC技术广泛使用;“互联网+城市配送”模式快速推进……

“当前,我国综合交通呈现出数字化、智能化、网联化融合发展的趋势,自动驾驶、智能航运、智慧物流、交通大脑等新业态层出不穷,智慧交通展现出更加广阔的应用前景。”交通运输部科技司科技创新管理处处长汪水银说。

促进数据流动,助力智慧交通发展

交通运输是科技创新与现实发展融合的重要场景,但智慧交通发展在取得巨大成就的同时,也面临多重挑战。

业内专家认为,当前我国交通基础设施的数字化刚刚起步,不少行业运转的背后需要多套系统支撑,但这些系统的数据却无法形成有效连接,难以以数据驱动实现交通系统的“进化”。

“数据流动是交通行业‘数实融合’的内生要求,智慧交通建设一定要促进数据流动,打破多年来形成的‘数据孤岛’问题。”交通运输部科学研究院副院长兼总工程师王先进说。

西安工业大学校长赵祥模认为,交通企业拥有更多运营业务数据、交通流数据等,互联网科技企业则侧重积累用户数据和手机定位数据等,可以在不泄露用户隐私的情况下,对这几类数据进行深度共享和融合,开发出更好的智慧交通产品和服务。

与此同时,地图导航、手机购票、智慧物流等交通领域的应用服务已经改善了人们的出行体验,但自动驾驶、车路协同等前沿技术应用仍处于示范测试阶段,投资、运营、极端场景应对等尚未清晰。

交通运输部公路科学研究院副院长何勇表示,可尝试建立城市级和区域路网级的智能网联汽车示范区,大力提升示范区内智能路侧设备建设和传统交通工程智能化升级,同时保持产业政策的持续性支持,不断对相关产品和进行迭代优化。“只有车辆和基础设施的智能化网联化都提升上去,社会大众对于智慧交通的感受才能更明显。”何勇说。

新华社北京5月22日电 经党中央、国务院批准,人社部、财政部22日发布《关于2023年调整退休人员基本养老金的通知》,明确从2023年1月1日起,为2022年底前已按规定办理退休手续并按月领取基本养老金的企业和机关事业单位退休人员提高基本养老金水平,总体调整水平为2022年退休人员月人均基本养老金的3.8%。

据人社部相关负责人介绍,这次调整继续采取定额调整、挂钩调整与适当倾斜相结合的调整办法。其中,定额调整体现社会公平,同一地区各类退休人员调整标准一致;挂钩调整体现“多缴多得”“长缴多得”的激励机制,使在职时多缴费、长缴费的人员多得养老金;适当倾斜体现重点关怀,主要是对高龄退休人员和生活困难偏远地区退休人员等群体予以照顾。

通知要求,各省、自治区、直辖市要结合本地区实际,制定具体实施方案,抓紧组织实施,尽快把调整增加的基本养老金发放到退休人员手中。

前4个月我国对外非金融类直接投资同比增长26.6%

新华社北京5月22日电 商务部22日发布数据显示,今年1至4月,我国对外投资持续增长,对外非金融类直接投资2892.9亿元人民币,同比增长26.6%(折合421.9亿美元,同比增长17.6%)。

数据显示,1至4月,我国企业在“一带一路”沿线国家非金融类直接投资75.3亿美元,同比增长9%,占同期总额的17.8%。

数据还显示,1至4月,我国对外承包工程完成营业额2879.9亿元人民币,同比增长10.6%(折合420亿美元,同比增长2.7%);新签合同额4064.7亿元人民币,同比增长2%(折合592.8亿美元,同比下降5.3%)。

同期,我国企业在“一带一路”沿线国家承包工程完成营业额230.5亿美元,新签合同额297.4亿美元,分别占同期总额的54.9%和50.2%。

国家金融监督管理总局:保险业偿付能力充足率保持在合理区间

新华社北京5月22日电 记者从国家金融监督管理总局获悉,2023年一季度,保险业发展好于预期,偿付能力充足率保持在合理区间。

国家金融监督管理总局日前召开偿付能力监管委员会工作会议,一季度末,纳入会议审议的185家保险公司平均综合偿付能力充足率为190.3%,平均核心偿付能力充足率为125.7%;实际资本为4.7万亿元,最低资本要求为2.47万亿元。

具体来看,财产险公司、人身险公司、再保险公司的平均综合偿付能力充足率分别为227.1%、180.9%和277.7%;平均核心偿付能力充足率分别为196.6%、109.7%和240.9%。

国家金融监督管理总局有关负责人表示,将切实保障保险业数据安全,持续加强偿付能力监管,确保保险业安全稳健高效运行。

权威发布

收费标准:标题100元,内容6元/字
个人证件:100元/证(50字内)
咨询热线:0756-2611111

遗失声明

王保蓉遗失珠海经济特区西部华侨住宅建设公司第二期住宅建设集资券托单1份,单号022742,声明作废。

遗失声明

珠海北海岸医疗器材有限公司遗失法人章一枚,声明作废。

遗失声明

纪添遗失由珠海市福利彩票发行中心2008年4月29日开具的44030171销售终端销售保证金收据,票据号码31693397,现声明作废。

今年退休人员基本养老金上调3.8%



引入中国品牌为巴哈马电动汽车发展开辟新赛道

——访比亚迪巴哈马销售商负责人皮娅·法默

共话中国经济新机遇

“在巴哈马,通过引入比亚迪汽车,我们开辟了一个全新的职业领域。它让公众对电动汽车产品及整个行业充满信心。”比亚迪在巴哈马的销售商负责人皮娅·法默日前在首都拿骚接受新华社记者专访时说。

法默说,中国电动汽车品牌的到来为巴哈马发展电动汽车开辟了新赛道。“我们正在学习新技术,在电动汽车、可再生能源、充电基础设施、电动汽车支持等技术领域

扩展知识。我们希望很快能在巴哈马技术和职业学院开设电动汽车维护和支持课程,让更多巴哈马人为零排放交通的未来做好准备。”

法默说:“与中国车企团队合作令我们深感自豪!我们自己的团队从2020年的5人发展到今天的20人。”

法默的公司与比亚迪的正式合作始于2019年。“当时我们购买了50辆比亚迪商用车,这些货车现在在巴哈马也非常受欢迎。然后我们为消费者推荐了比亚迪SUV和E2两厢车,今天仍可以在岛上看到这些车。”她说。

“迄今为止,我们已售出400多辆比亚迪电动汽车。请记住,我们只有约40万人口,”法默说,“2022年,比亚迪成为巴哈马排名第三的畅销品牌。”

在法默眼里,中国车企在巴哈马成功的关键在于车的质量、可靠性、成本节约,以及专业人员提供的高质量售后服务。

她说:“我们非常了解保持环境清洁和美丽的价值。这里的旅游业每年吸引数百万游客,是我们经济的主要支柱之一,新能源汽车是我们发展的完美伙伴。”

加勒比地区太阳能很丰富,这里非常适合通过太阳能充电的电动汽车发展。法默说,比亚迪还提供太阳能产品和专业知识,以及公共交通解决方案。

据法默介绍,巴哈马政府现在已承诺继续将政府用车改为电动车。她说:“我们希望他们能早日选择使用比亚迪电动公交车为大众服务。”

珠海市金得拍卖有限公司拍卖公告

受珠海农商银行委托,我司定于2023年6月14日(星期三)15时在珠海市香洲区银桦路8号1401房拍卖大厅按现状公开拍卖以下标的:
珠海市香洲凤凰南路1038号海城大厦第九层办公的抵债合同权益,拍卖标的项下涉资产参考面积912.25平方米,起拍价523万元,单价5733元/m²,竞买保证金53万元。
有意竞买者请于2023年6月13日15时前将竞买保证金汇入以下指定账户(收款单位:珠海农村商业银行股份有限公司,开户银行:珠海农商银行总行营业部,账号:8002000005878899),以到账为准。拍卖会前请携带汇款凭证、身份证明文件原件及复印件到拍卖现场办理竞买登记手续。拍卖标的具体详情以相关法律性文件记载为准。
标的展示时间:2023年6月1-2日(电话预约);地点:标的所在地。
公司地址:珠海市香洲区人民东路143号珠信证券大厦412室
电话:0756-2272163、13085813168
公司网址:www.jndepm.com

谈股论市

沪指震荡反弹涨0.39%

供销社、电力概念大幅走强

周一,三大指数午后探底回升,沪指涨近0.5%,上证50收涨1%。板块方面,供销社概念大幅走强,中农联合、浙农股份、天鸿股份盘中涨停,电力板块领涨,闽东电力、杭州热电、京能热力等均触及涨停,消费板块持续走高,酒店股领涨,光伏、储能等赛道板块集体活跃;游戏、传媒、教育等AI应用方向集体调整,房地产、互联网电商等板块走低。总体来看,个股涨多跌少,两市超2800股飘红,当日成交7954亿元。

截至收盘,沪指报3296.47点,涨0.39%;深成指报11127.04点,涨0.32%;创业板报2280.15点,涨0.07%。

盘面上,供销社、酒店及餐饮、电

力板块涨幅居前,CPO概念、教育、混合现实板块跌幅居前。

华西策略指出,近期宏观数据验证低于预期,表明国内经济有效需求不足,使得短期A股走势有所反复。当前国内仍处于复苏的早期阶段,投资者需对基本面复苏的节奏保持耐心,等待居民预期的回暖。在此期间宏观政策环境将维持偏暖,稳增长、扩内需政策有望继续发力,人民币汇率继续大幅贬值空间有限,低通胀环境下货币政策仍有发力空间,降准降息均有空间。操作上,在存量资金博弈下,A股风格轮动仍将延续,在市场磨底阶段逢低把握低吸机会,等待市场向上突围。(新财)

港股22日涨1.17% 收报19678.17点

新华社香港5月22日电 香港恒生指数22日涨227.6点,涨幅1.17%,收报19678.17点。全日主板成交939.78亿港元。

国企指数涨99.72点,收报6693.64点,涨幅1.51%。恒生科技指数涨81.85点,收报3903.58点,涨幅2.14%。

蓝筹股方面,腾讯控股涨2.1%,收报307.6港元;香港交易所涨1.18%,收报307.6港元;中国移动涨1.13%,收报67.15港元;汇丰控股涨0.51%,收报59.75港元。

香港本地股方面,长实集团跌

0.33%,收报45.05港元;新鸿基地产涨0.68%,收报104.2港元;恒基地产涨0.37%,收报27.2港元。

中资金融股方面,中国银行涨0.62%,收报3.27港元;建设银行涨0.56%,收报5.36港元;工商银行涨0.68%,收报4.45港元;中国平安涨0.37%,收报54.95港元;中国人寿无涨跌,收报14.72港元。

石油石化股方面,中国石油化工股份跌0.39%,收报5.15港元;中国石化股份涨0.37%,收报5.42港元;中国海洋石油涨0.94%,收报12.9港元。



62个外资项目签约 中国-中东欧国家博览会取得多项成果

新华社杭州5月21日电 国内外采购商到会超过1.5万名,促成中东欧商品采购意向订单超100亿元,签约外资项目62个……第三届中国-中东欧国家博览会暨国际消费品博览会在浙江宁波成功举办,充分展现了中国愿与中东欧国家分享机遇的诚意,收获了务实合作的成果。

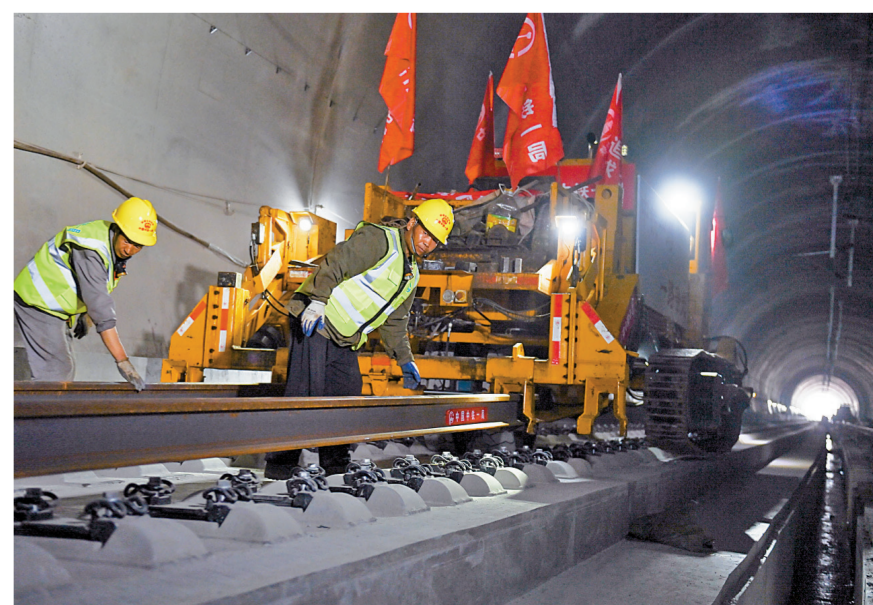
据介绍,本届博览会共有5000种中东欧商品参展,展示商品数量较上届增长25%。一批欧盟地理标志产品首次集中亮相,匈牙利魔墙显示屏、斯洛文尼亚滑雪设备器材等一批中东欧品牌产品首次进入中国参展。本届博览会将有超过1.5万名专业采购商,超过3000名参展商,其中中东欧展商407

家,促成中东欧商品采购意向订单105.31亿元。

国际合作方面,与29家中东欧国家官方机构或商会建立常态化合作机制,博览会期间共签约外资项目62个,总投资177.8亿美元,同比增长17.7%。其中,世界500强和行业龙头企业项目17个,项目涉及高端装备制造、生物医药、数字经济等高精尖行业领域。

在人文交流领域,各项人文交流活动的线下互动总人次超过20万。中国-中东欧国家职业院校产教联盟正式纳入中国-中东欧国家合作框架,成为全国职教领域首个纳入合作框架的多边合作平台。

浙江:金甬铁路双层高箱集装箱试验段铺轨贯通



5月22日,中铁一局建设者在金甬铁路楼胜隧道内进行铺轨作业。

当日,在浙江省绍兴市嵊州市楼胜隧道施工现场,一对500米长钢轨被铺轨机精准铺设到位,标志着金甬铁路双层高箱集装箱列车运行试验段

(东阳站至嵊州站区间)铺轨贯通。

金甬铁路位于浙江省中东部地区,工程范围为沪昆铁路义乌站至甬台温铁路云东站,新建正线全长约188.3公里。建成通车后,将在宁波舟山港与义乌大陆港之间架起快速通道。新华社发