

# 传承非遗魅力 共赴浪漫之约

## 特区论坛

□张忠德

斗门区第十三届“斗门水上婚嫁习俗”集体婚礼将在11月17日举行。10月16日-25日,活动正式开启报名,将招募10对新人,以水为媒、船为轿、歌送福,感受原汁原味的疍家婚俗,体验这项国家级非遗项目的魅力,携手共赴浪漫的水上婚嫁之旅。(本报10月17日03版)

在岁月的长河中,传统文化如璀璨明珠,散发着独特的魅力。斗门区第十三届“斗门水上婚嫁习俗”集体婚礼即将举行,这犹如一场穿越时空的浪漫之旅,让人们在感受

传统婚俗魅力的同时,也为非遗文化的传承与发展注入新的活力。“斗门水上婚嫁习俗”作为国家级非物质文化遗产,承载疍家人悠久的历史与文化记忆。此次集体婚礼的举办地点选择在莲洲镇,串联起岭南大地百草园、石龙村、上栏村和东湾村,一路还原水乡原生态民俗,让新人们领略水乡原乡生态民俗,让新人们的婚姻生活留下难忘的斗门水乡风光。这种安排为新人们提供一个浪漫的婚礼场景,让更多人有机会了解和感受斗门水乡的美丽与魅力。在这个过程中,我们得以一窥那些鲜为人知却又充满魅力的传统习俗,如“坐高堂”“叹家姐”“祭龙王”“跨火盆”“拜高堂”等,每一项仪式都蕴含着深厚的文化内涵与象征意义。这不仅是对传统文化的致敬,更是对非遗文化活态传承的生动实践。

以水为媒、船为轿、歌送福,这

样的婚礼形式本身就充满了诗意与浪漫。对于参与其中的新人而言,这无疑是一次别样的爱情见证。在波光粼粼的水面上,他们将身着传统服饰,乘坐花船,在亲朋好友的祝福声中缓缓前行,每一步都将踏出幸福的节奏。这种沉浸式的体验,让他们的爱情故事更加丰富多彩,也将为他们的婚姻生活留下难忘的回忆。在这个快节奏的现代社会,这样的传统婚俗显得尤为珍贵,它不只是一种仪式,更是一种情感的寄托和文化的传承。

斗门区作为中国航展的“第二展区”,此次将“斗门水上婚嫁习俗”集体婚礼与航展相结合,无疑为该区的旅游事业增添新亮点。游客在观赏航展之余,还能走进水乡风情浓郁的莲洲镇,体验一场别开生面的文化盛宴。这既丰富游客的旅行体验,也提升斗门作为旅游目的地的

吸引力与竞争力。

此外,这场集体婚礼还具有重要的社会价值。它促进传统文化的传承与弘扬,增强民族自豪感和文化自信。同时,通过举办这样的活动,也加强社区内部的交流与互动,促进社会和谐与稳定。更为重要的是,它让更多人看到传统文化的魅力与价值,从而激发人们保护和传承文化遗产的热情与动力。

传统文化的传承与发展需要我们每一个人的努力。“斗门水上婚嫁习俗”集体婚礼的举办,为我们提供一个很好的机会。它让我们深刻体会到传统文化的深厚底蕴与无穷魅力,也让我们更加坚定传承和发展传统文化的信心。期待“斗门水上婚嫁习俗”集体婚礼能够成为斗门旅游的一张新名片,吸引更多游客前来体验与感受这份独特的浪漫与美好。

## 家电“以旧换新”让普惠“红包”直达消费者

### 观点聚焦

□王晓语

近日,商务部等4部门印发《关于进一步做好家电以旧换新工作的通知》,对消费者购买2级及以上能效或水效标准的8类家电产品给予补贴。截至10月15日,全国家电以旧换新申请和购买人数分别突破2000万和1000万人,享受131.7亿元中央补贴,带动销售690.9亿元。这一举措不仅显著促进了消费市场的回暖,拉动了内需,还有效增强了市场的整体活力。

绿色化、智能化的家电产品凭借其低碳、环保等特点,成为了消费者“以旧换新”的新宠。湖北等20多个省份将净水器、扫地机器人、洗碗机、空气净化器纳入补贴范围,上海增加适老化产品,深圳增加消费级无人机,满足消费者多元化消费需求。这些产品的普及不仅提高了消费者的生活质量,更推动了家电产业的转型升级和高质量发展,让更多人享受到科技带来的便捷与舒适生活。

值得注意的是,为了避免消费者在享受政策优惠时因手续繁琐而耗费过多的时间和精力,相关部门还积极利用互联网技术,通过数字技术的赋能和创新,引导回收企业提供上门回收便民服务,探索出了一条“互联网+绿色生产、销售、回收”的新模式,极大地简化了“以旧换新”的操作流程。湖北推动海尔、美的等采取OTO模式,覆盖全省5000余家门店,方便乡镇消费者全面参与。上海、吉林、黑龙江指导行业协会组织企业申报、资料审核、小程序开发等。山东、安徽、山西支持省内金融机构对购买家电产品给予分期或利率优惠,开发定制金融产品。

今年以来,《推动大规模设备更新和消费品以旧换新行动方案》和《关于加力支持大规模设备更新和消费品以旧换新的若干措施》等一系列文件的发布,持续释放巨大内需市场潜力,激活了消费的“一池春水”,既利当前,更利长远。

可以说,“以旧换新”政策不仅为消费者带来了实实在在的优惠和便利,还在推动社会向更加绿色、低碳的发展模式转变方面作出了积极贡献;既是提高千家万户生活品质的重要举措,也将有效带动产业链升级,提升终端产品质量。

## 农贸市场设阅览室烟火气中添书香

### 街谈巷议

□关育兵

在杭州市临平区东湖街道上环桥邻里中心二楼的农贸市场内,一股新风悄然兴起——一个共享阅览室在此设立,为周边学生和家打造了一个集学习与休闲于一体的温馨空间。这一创新举措不仅赢得了社区居民的广泛赞誉,更成为城市文明建设中的一抹亮色,展现了城市生活的新风貌。(10月16日中新网)

农贸市场是城市生活中不可或缺的部分,总是充满了喧嚣与忙碌。然而,在杭州市临平区东湖街道的农贸市场,管理者却巧妙地将其与阅读文化相结合,打造出一个独特的共享阅览室。这一设计,既体现了对市场功能多元化的深刻理解,也彰显城市文明进步的细腻之处。

阅览室位于农贸市场二楼,空间宽敞明亮,书籍种类繁多,涵盖科普、文学、历史等多个领域。这些书籍既有市场员工的自发捐赠,也有市场管理方的出资购买,体现了社会各界对青少年成长的深切关怀。孩子们放学后,可以在这里安静地阅读,做作业,既避免了在市场中闲逛可能带来的安全隐患,又能在浓厚的书香氛围中享

受学习的乐趣。

而家长们则可以安心地在市场内选购食材,无需担心孩子的安全和学习问题。这种设计,不仅让农贸市场在保持原有烟火气的同时,增添一抹书香卷香,也让家长们在忙碌的购物过程中,能够感受到来自社会的温暖 and 关怀。

更为值得一提的是,阅览室还配备了专业的志愿者团队,他们身穿红马甲,负责维护阅览室的秩序和环境,为孩子们提供及时的阅读辅导和帮助。这种贴心的服务,不仅让孩子们在遇到困难时能够得到及时的帮助,也让他们在阅读的过程中感受到来自社会的关爱和支持。

农贸市场与阅览室的结合,看似两个截然不同的领域,但在杭州市临平区东湖街道的实践中,却实现了完美的融合。这种融合,不仅丰富了农贸市场的文化内涵,也提升了社区居民的生活品质。它让人们在忙碌的购物之余,能够静下心来享受阅读的乐趣,感受文化的熏陶。

这一创新举措的背后,是城市管理者对市场功能多元化、人性化需求的深刻洞察。他们意识到,随着社会的进步和人们生活水平的提高,农贸市场不再仅仅是买卖商品的场所,更是社区居民交流情感、享受生活的空间。因此,在规划和建设农贸市场时,需要更加注重其功能的多样性和服务的贴心性,以满足社区居民的多元化需求。

## 向青少年普及急救知识多多益善

### 微评身边事

□沈峰

讲解、演示海姆立克急救法;进行心肺复苏模拟操作培训……10月15日,由珠海市卫生健康局、珠海市教育局联合主办,珠海市健康促进中心承办的

“健康珠海促进主题活动进校园”在金湾区第一中学举办,共有280余名师生参加。(《珠江晚报》10月17日02版)

海姆立克急救法和心肺复苏急救技术等急救技能在学生中普及推广,一方面能提高青少年应对突发疾病和意外伤害的现场自救与互救能力,另一方面能让这些救命的技能在全社会得到推广,有利于逐步提高全社会的急救水平。因此,向青少年普及急救知识多多益善。

## 仿生人形机器人“上岗”,我们该如何相处

### 新视线

□孙维国

这几天,最新版的仿生人形机器人 Walker S1 来到无锡企业天奇自动化工程股份有限公司研发中心进行“上岗”实训,通过产线数据采集,完成与汽车产线提前匹配的实训任务。而前不久,银光闪闪的首款仿生人形机器人 Walker S Lite 戴上工牌,也在吉利控股集团旗下极氪5G智慧工厂“上岗”实训,在CTU 入库上料工位协同员工执行搬运任务。它不仅是国内首次全流程执行和对外展示料箱搬运任务的仿生人形机器人,其作业完成度和执行难度在汽车制造工厂属于业内前列。(10月17日《无锡日报》)

仿生人形机器人作为人类与技术结合的创新产物,在智能化和自动化的交汇点上,将为各个行业带来前所未有的革命性改变。

传统工业机器人虽然已经实现了自动化操作,但它们的功能大多单一,往往只能在特定的流水线上执行重复性任务。而仿生人形机器人则大不相同,它们不仅拥有较高的灵活性和自主性,还能够像人类

一样完成多种复杂的任务,具备适应多变环境的能力。这意味着,未来的工厂将不再是机械手臂的单调舞台,而是“人”与“机”共同协作的场景。

在人机协作中,仿生人形机器人可根据工艺需求随时切换不同的工作模式。例如,在汽车制造的装配线上,仿生人形机器人可以在进行精细零件安装后,立刻转向搬运任务,甚至还可以协同其他工人完成危险作业。这种全方位、多任务处理的能力,将极大地提升生产线的灵活性和效率。不仅如此,仿生人形机器人还可以通过学习和积累工作经验,不断优化自己的操作流程,真正成为“智能化”的工作伙伴。

仿生人形机器人“上岗”不但在操作层面上进行变革,也更深层次地改变了“劳动”的内涵和外延。随着机器人逐渐接管高强度、重复性、危险性的工作,人类将从繁重体力劳动中解放出来,更专注于创造性与战略性工作。仿生人形机器人赋予“劳动”新的含义,将大幅解放人力,为人们提供更多时间和精力去提升自己的技能,发展新的职业领域。

这一趋势还将推动劳动市场的结构性变革。一方面,传统的制造业岗位可能会减少,但另一方面,新

兴的技术岗位、机器维护和程序编写等需求将大幅增加。此外,仿生人形机器人的引入还将为养老护理、教育培训等服务业带来新的可能性,比如辅助护理老人或协助教师进行课堂互动,从而拓宽“劳动”的边界,创造更多元化的就业机会。

在工业生产中,传统的自动化生产线具有很高的固定成本和工艺刚性,需要为特定的产品设定专用的生产线。而仿生人形机器人具备的灵活性和智能性,则使“柔性制造”这一理念得以真正实现。通过快速切换不同的任务和适应各种生产环境,仿生人形机器人能够大大降低生产线的改造成本,使小批量、多品种的定制化生产成为可能。柔性制造的优势不仅在于生产成本的降低,更大意义在于供应链的响应速度大幅提升。

仿生人形机器人不只是制造工具,还能成为“智慧工厂”中的数据节点和智能终端。在执行任务的同时,它们可以采集生产数据、反馈设备状态,并进行实时的分析和调整。实时数据的反馈和运用,使得整个生产流程更加透明和可控,为制造过程中的每一个环节提供数据支撑。

随着工业物联网的发展,仿生人形机器人还可以与其他智能设备

进行协同作业,形成一个高度互联的智能制造系统。数字化与实体制造的深度融合,将有助于企业更好地进行预测性维护、优化生产资源、提高产品质量,推动整个工业体系向“智能制造”的方向演进。

随着仿生人形机器人在社会生活中的广泛应用,伦理和法律层面的问题也日益凸显。比如,当机器人“上岗”后出现失误或事故,责任应由谁来承担?机器人是否需要具备某种程度的“权利”或“人格”? 这些问题亟待社会深入探讨和法律界的制度创新。

从另一个角度来看,仿生人形机器人的应用也将对现有的劳动法产生冲击。在法律上如何界定机器人的劳动属性,以及如何保障工人因机器人替代而受到的影响,都需要有相应的政策跟进。这将推动法律制度的完善和社会伦理的更新,为人类与机器的和谐共处奠定基础。

尽管仿生人形机器人带来了生产效率的巨大提升,但其对劳动市场和社会结构的影响不容忽视。在自动化逐渐取代部分劳动时,人类应更加注重自身不可替代的优势,如创造力、情感表达和伦理判断等。未来,仿生人形机器人与人类的关系将不是简单的替代,而是相互补充,共同推动社会的进步。

## 鉴宝直播亟待立规矩

### 锐角

□何勇

14日,“听泉鉴宝被指塌房”登上微博热搜,主播“听泉鉴宝”的学历问题、盗墓者现场连麦是否为剧本、是否为纯公益鉴宝等话题受到网友热议。此前,“听泉鉴宝”在直播间宣布将短暂停播,休息几天。(10月15日《钱江晚报》)

网红主播“听泉鉴宝”这段时间陷入的各种争议,实际上只是当下鉴宝直播乱象的冰山一角。

近年来,民间收藏热度不降,鉴宝直播非常红火。鉴宝直播本身并无不可,是件好事,能让更多人了解考古和文物。但眼下的问题是,由

于网络平台审核机制不够完善,对主播信息的真实性缺乏有效核验,对短视频、直播内容监管存在短板,导致网络平台上一些所谓的鉴宝博主像“听泉鉴宝”一样,毕业院校随便填写,甚至可能完全没有从事过相关工作,资质良莠不齐。

另外,鉴宝与文物有关,决定了鉴宝直播不能过度娱乐化,不能信口开河胡乱给出鉴定结论,减损文物的历史厚重感。而网红“听泉鉴宝”为了引流,博人眼球,鉴宝直播过度娱乐化,已然把鉴宝当成说故事。前段时间,“听泉鉴宝”连线一名网友时,该网友展示了多件“文物”,包括一把“宝剑”,并称是从博物馆拿的,“听泉鉴宝”既没有触摸文物,也没有查证文献,仅凭连线视频就敢鉴定下结论,声称“宝剑”是真的,并判断为西汉时期的文物。“直播的尽头是带货”,不少鉴宝

主播只是把鉴宝短视频、鉴宝直播当成引流手段,最终目的是带货,是为了通过直播带货方式推销珠宝、古玩,俨然是既当裁判员又当运动员,最终目的是收割韭菜。比如“听泉鉴宝”自称“公益鉴宝”,但其商品橱窗有字画钱币、玉石玛瑙、家居饰品等货品在售,截至10月14日,跟买人数高达6.2万,售出商品约7万件。

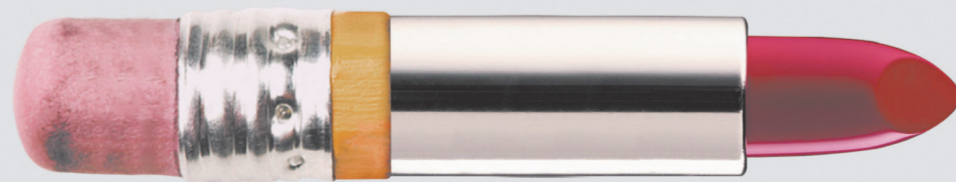
在信息爆炸时代,真实性是基本原则,诚信则是衡量主播人品的标准之一,也是主播长期立身必备的品性。鉴宝主播“听泉鉴宝”的母校随便填,这样的鉴宝直播哪里还有可信度可言? 让鉴宝直播更靠谱,让鉴宝主播人设更真实,必须严格规范鉴宝直播,立规矩、定标准,平衡鉴宝直播的严肃专业性与搞笑娱乐性。

从规范鉴宝直播层面讲,网络平台需要明确鉴宝直播的准入门槛,鉴宝主播应当像财经主播、医疗

主播一样,必须具备相应的资质要求,严防伪专家直播鉴宝。同时,网络平台应当不断规范、细化鉴宝直播内容,依法按规划出鉴宝直播的红线,特别是要严禁鉴宝主播直播带货,决不能放任具有第三方测评性质的鉴宝主播做既当裁判员又当运动员的灰色生意。

从防范包括鉴宝主播在内的网红主播打造虚假人设角度说,网络平台需要完善涉及主播人设信息的审核机制、处罚机制,严格审核主播信息,倒逼主播如实填写注册信息,确保涉及人设定位的信息真实性。比如,对于用户学历信息填写,应当采取与学信网联网查询以及实施人工审核机制,确保网络账号填写的学历信息真实。反之,网络账号填写的注册信息,只要网络平台无法确认真伪,就应设置为隐藏信息,不得对外展示,避免误导他人。

讲文明 树新风 公益广告



爱时尚更爱孩子

加强未成年人思想道德建设 关注未成年人健康成长